



MANUEL L'USAGER



EXTRACTEURS ÉLECTRIQUES CDL

Les Équipements d'Érablière CDL inc.

Merci d'avoir choisi un extracteur CDL. Nos 40 années d'expérience au service des acériculteurs garantie que vous avez acquis un équipement performant et de qualité. Avant d'installer et utiliser votre équipement, assurez-vous de bien comprendre toutes les instructions de ce manuel. De plus, s'il y a le moindre problème à la réception de votre équipement, contactez immédiatement CDL ou votre représentant local.

TROUVER L'INFORMATION

Inscrire ces détails pour référence future

Marque: _____

Date d'achat: _____

Numéro de modèle: _____

Numéro de série: _____

Position du numéro de série

Le numéro de série est situé sur le réservoir principal de l'extracteur



TABLE DES MATIÈRES

Trouver l'information	2
Table des matières	3
Sécurité	3
Description	4
Assemblage de la presse	5
Operation	6
Nettoyage	7
Capacité de filtration	8
Ajustement de la pression	8
Maintenance	9
Guide de dépannage	9
Garantie	10
Pièces	12

SÉCURITÉ

Un extracteur mécanique est un équipement relativement sécuritaire. S'assurer qu'il est monté dans un endroit stable et de niveau afin qu'il ne puisse pas tomber sur quelqu'un.

DÉFINITIONS

Eau d'érable: eau sucrée venant des érables

Ligne d'air: Tuyau de plastique qui amène le vacuum aux arbres

Ligne d'eau: Tuyau de plastique qui transporte l'eau d'érable des arbres jusqu'à la station de pompage

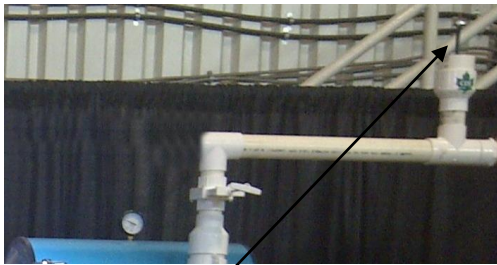
Station de pompage: Salle où se trouve la pompe vacuum et l'extracteur

Manifold: plus petit contenant de l'extracteur où l'eau d'érable arrive



INSTALLATION

Les photos suivantes montrent une installation typique



Trappe d'humidité

Régulateur de vacuum

Vacuum à la pompe vacuum

Ligne d'eau

Ligne d'air

Eau d'érable allant au réservoir principal

Manomètre de vacuum

Extracteur électrique

Ligne de balancement

Pompe d'évacuation

Pompe vacuum



Ligne d'air: part de derrière l'extracteur vers la forêt, toujours mettre une valve à la sortie de l'extracteur sur chaque ligne d'air.

Ligne d'eau: part de derrière l'extracteur vers la forêt, toujours mettre une valve à la sortie de l'extracteur sur chaque ligne d'eau.

Extracteur électrique: appareil qui sépare l'air de l'eau

Ligne de balancement: connectée à la pompe d'évacuation afin d'assurer qu'elle reste "primée".

Pompe d'évacuation: pompe qui vide l'extracteur et amène l'eau d'érable au bassin principal



Trappe d'humidité: appareil servant à protéger la pompe vacuum en cas de malfonction de l'extracteur. Si l'extracteur ne se vide pas normalement, le niveau d'eau dans celui-ci va monter jusqu'à se rendre à la ligne de vacuum. Alors, l'eau sera pompée directement à la pompe vacuum, risquant d'endommager la pompe. La trappe d'humidité reçoit cette eau en premier et bloque le chemin à l'aide d'une boule de plastique qui en flottant sur le dessus de l'entrée d'eau bouche l'accès à la pompe vacuum, ou avec un senseur qui arrête la pompe quand la présence de liquide est détectée.

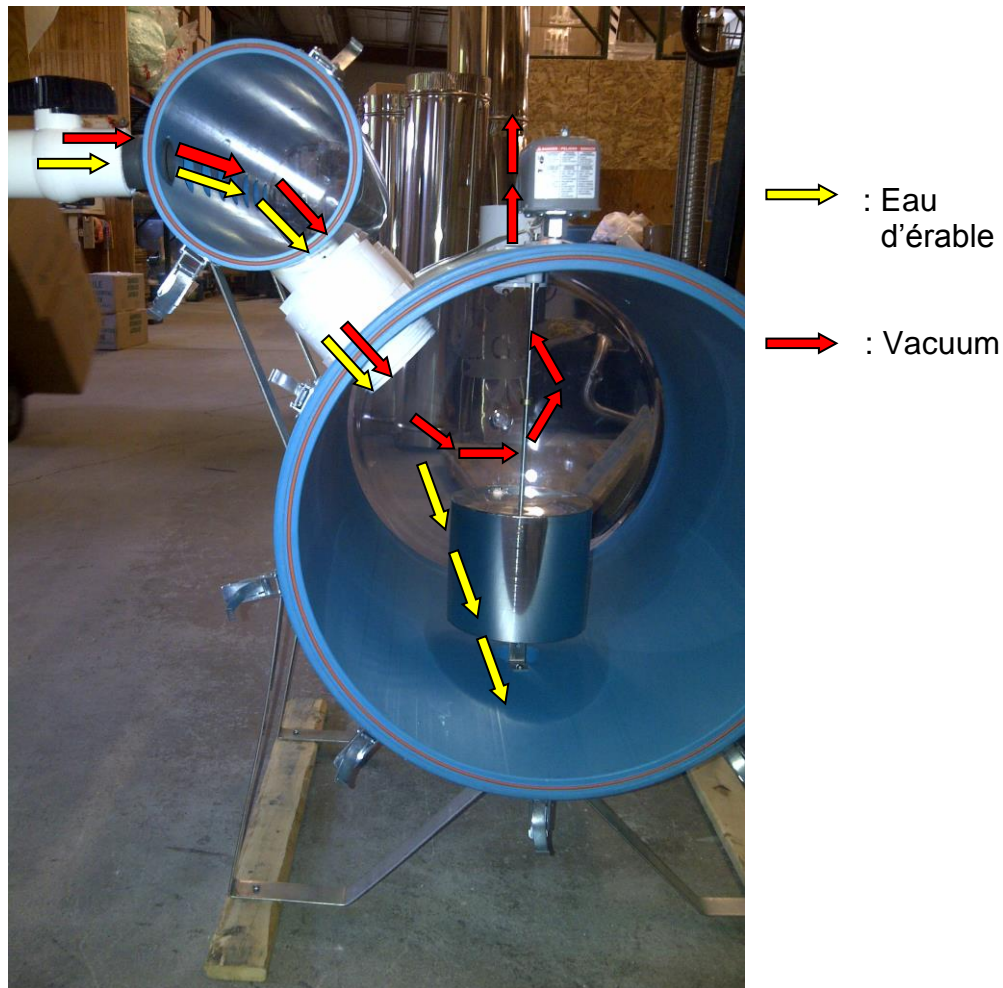
Régulateur de vacuum: Appareil qui limite le niveau de vacuum afin d'empêcher la pompe vacuum de caviter s'il n'y a pas assez d'air qui entre dans le système. Idéalement, le régulateur est placé entre la pompe vacuum et la trappe d'humidité. La cavitation réduit considérablement la vie d'une pompe vacuum. Une pompe cavite si vous entendez des petits craquements quand la pompe est en fonction.

Manomètre de vacuum: Peut être installé sur le manifold afin de voir le niveau de vacuum atteint. (optionnel)

Un extracteur électrique peut être installé à l'extérieur, mais il doit toujours être à l'abri des intempéries. La neige et la glace pourrait nuire au bon fonctionnement de l'extracteur.



COMMENT FONCTIONNE UNE EXTRACTEUR ÉLECTRIQUE



La fonction d'un extracteur est de séparer l'air tirée par la pompe vacuum de l'eau d'érable venant de la forêt.

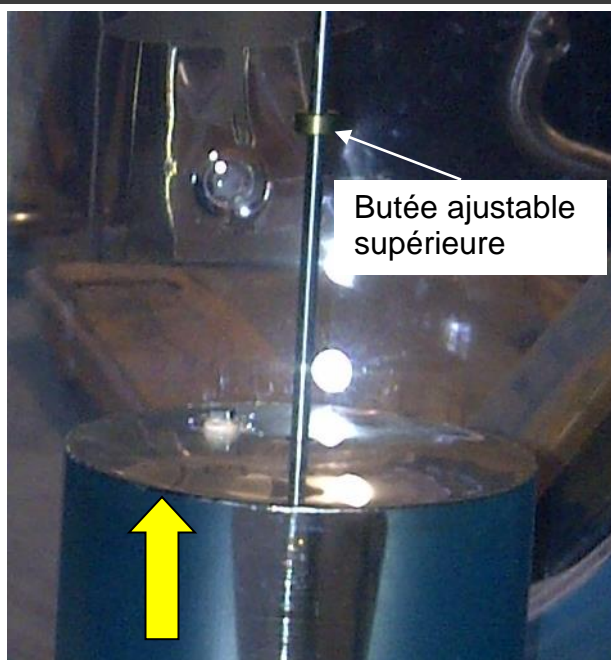
L'avantage d'un extracteur électrique c'est que le vacuum est continue, c'est-à-dire que le niveau de vacuum reste toujours constant. Même quand l'eau d'érable est évacuée, le vacuum ne baisse pas. Plus le niveau de vacuum est élevé et constant, plus la production de sève d'érable sera élevée. Les études montrent que chaque pouce de mercure supplémentaire de vacuum donne une hausse de production de 5%.

En phase d'accumulation de l'eau, celle-ci entre par le manifold et continue jusque dans le caisson principal. Quand l'eau monte à l'intérieur du caisson principal, la flotte en acier inoxydable monte aussi.

Quand la flotte monte avec le niveau de l'eau, elle finit par atteindre la butée ajustable. En continuant de monter, la flotte entraîne la tige vers le haut et active le contacteur électrique



Contacteur électrique

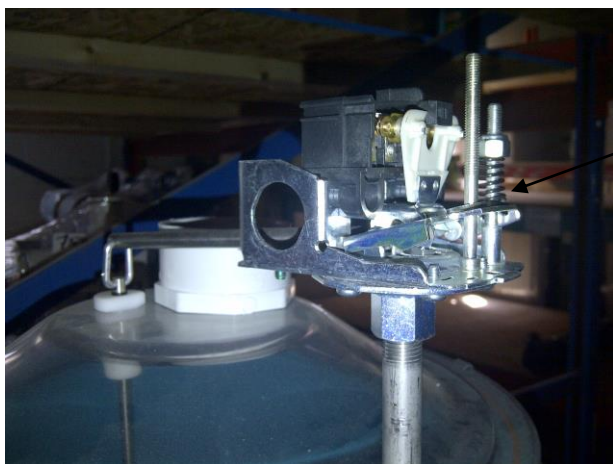


Butée ajustable supérieure

Avec la hausse de l'eau dans l'extracteur la flotte pousse ce bras vers le haut et active la pompe

Lorsque le contacteur est activé, la pompe démarre et vide l'intérieur de l'extracteur, tout en gardant le niveau de vacuum au même niveau.

En se vidant, la flotte redescend le long de la tige en acier inoxydable. Un ressort à l'intérieur du contacteur électrique permet à la pompe de continuer de fonctionner jusqu'à ce que la flotte atteigne la butée ajustable inférieure. Le poids de la flotte permet au ressort de se contracter, d'ouvrir le contacteur de stopper la pompe.



Enlever le couvercle gris du contacteur pour accéder à l'ajustement du ressort

Note: le fonctionnement d'un extracteur horizontal est exactement le même qu'un extracteur vertical.



INSTALLATION



Les maîtres lignes d'eau et d'air arrivent à l'arrière de l'extracteur dans les trous pré filetés (diamètre 1 ½")

ENTRETIEN

Il y a deux choses à faire afin de garder l'extracteur en parfait état de marche. Premièrement, toujours le garder propre. Pour avoir accès à l'intérieur, défaire les clips qui retiennent les 4 couvercles de chaque côté.



Aussi, pendant la saison, enduire la tige en acier inoxydable au niveau où elle passe au travers du caisson principal, d'un lubrifiant en aérosol de grade alimentaire afin de faciliter son déplacement de haut en bas.

GUIDE DE DÉPANNAGE

L'eau monte mais la pompe ne part pas

La butée supérieure est mal ajustée. Baisser la butée et bien serrer en place.

Problème électrique avec la pompe ou le contacteur électrique.

Le bras du contacteur s'est désoudé. Réparer le contacteur.

La tige de la flotte reste pris. Lubrifier la tige, remplacer la tige si elle est croche ou remplacer le guide de plastique s'il est usé.

La pompe arrête avant que l'extracteur soit vide

Le ressort du contacteur électrique est mal ajusté, le ressort se détend avant que la flotte atteigne la butée inférieure. Enlever le couvercle du contacteur et resserrer le ressort.

La pompe démarre avant que l'extracteur soit plein

La butée supérieure est ajustée trop bas. Remonter la butée et bien serrer en place.

La flotte se coince sur la tige avant d'atteindre la butée. Lubrifier la tige.

Fuite d'air par un des couvercles ou la porte du bas

Un des o-rings orange est mal ajusté ou endommagé. Replacer ou remplacer le o-ring. Faire très attention en remplaçant de o-ring. Il faut être très méticuleux en le posant. Il ne faut pas étirer le caoutchouc et il doit être bien au fond de la crevasse. Toute inconsistance dans la pose du o-ring provoquera une fuite. Les bouts n'ont pas besoin d'être soudé. Seulement les faire toucher sans espace entre les 2.

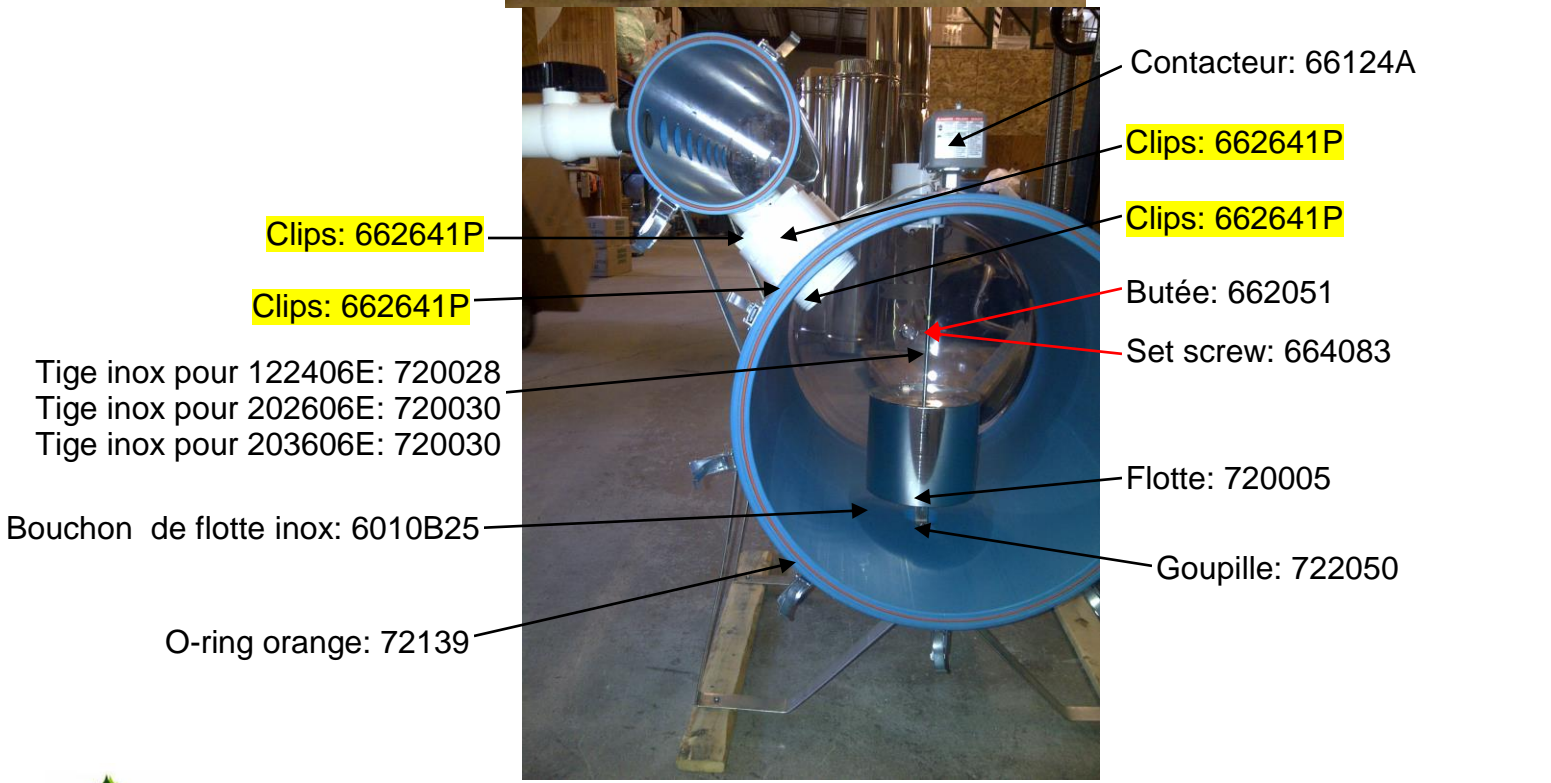
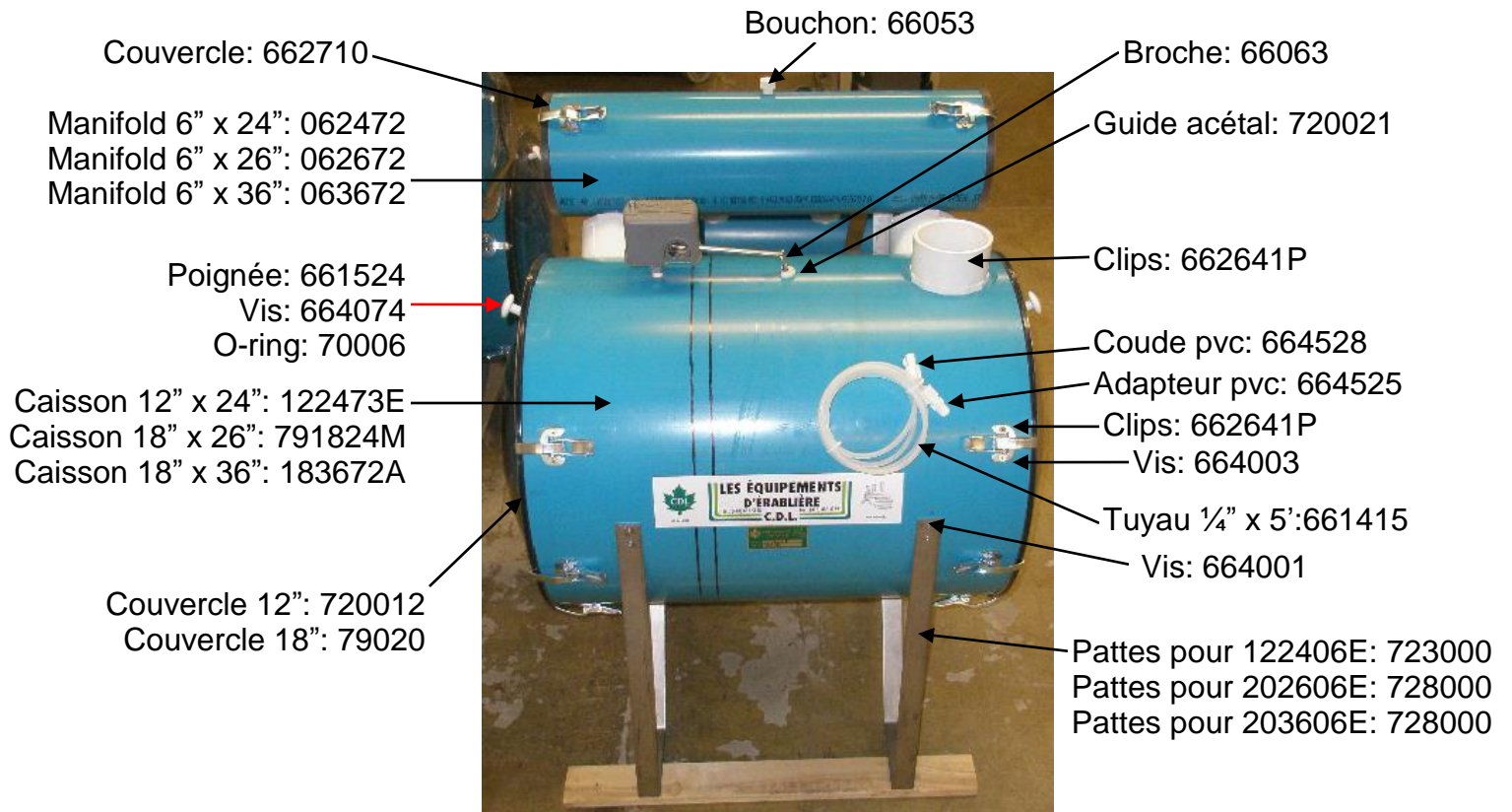
Quand l'extracteur est plein, la pompe tourne mais la sève ne sort pas

Le vacuum est trop élevé pour la pompe. Réparer ou remplacer la pompe. Temporairement baisser le niveau de vacuum pour pouvoir continuer à opérer jusqu'à ce que la pompe soit réparée.

La pompe est bouchée. Vérifier la pompe et la ligne pour toute obstruction.



PIÈCES EXTRACTEUR HORIZONTAL



GARANTIE

Votre extracteur est est couvert par une garantie limitée de deux ans. Pendant deux ans, à partir de la date d'achat d'origine, Les Équipements d'Érablière CDL (CDL), réparera ou remplacera les pièce de cet équipement qui présentent un défaut de matériau ou de fabrication, si cet équipement est installé, utilisé et entretenu selon les instructions fournies.

Exclusions

Cette garantie ne couvre pas ce qui suit:

1. Les produits dont le numéro de série d'origine a été enlevé, modifié ou n'est pas facilement lisible.
2. Les équipements qui ont changé de propriétaire ou qui se trouvent à l'extérieur de l'Amérique du nord.
3. Si le bris est causé parce que l'équipement n'a pas été gardé dans un endroit à l'abris des intempéries.
4. Si la procédure de maintenance de CDL n'est pas respectée.
5. Les pertes de production dues à tout problème avec l'extracteur.
6. Les pertes de revenus causés par la qualité de l'eau d'érable ou du sirop.
7. Les appels de service qui ne concernent pas un mauvais fonctionnement, un défaut de fabrication ou un vice de matériau, ou pour les produits qui ne sont pas utilisés conformément aux instructions fournies.
8. Les appels de service pour vérifier l'installation de votre extracteur ou pour obtenir des instructions concernant l'utilisation de celui-ci.
9. Les appels de service après deux ans.
10. Les dommages causés par: des réparations faites par des techniciens non-autorisés; l'utilisation de pièces autres que les pièces CDL d'origine ou l'utilisation de pièces qui n'ont pas été obtenues par l'entremise d'un technicien autorisé; ou les causes externes comme l'abus, la mauvaise utilisation, les accidents, les feu ou les catastrophes naturelles.
11. Si l'extracteur a été endommagé par une utilisation abusive, négligence, des modifications faite par le client ou des problèmes électriques.
12. Des dommages causés par l'utilisation de produits qui ne sont pas destinés à être utilisés dans un extracteur ou par la mauvaise utilisation de produits de nettoyage.



Avertissement concernant les garanties implicites; limitations des recours

L'unique recours du client en vertu de cette garantie limitée est la réparation ou le remplacement du produit comme décrit précédemment. Les réclamations basées sur des garanties implicites, y compris les garanties implicites de qualité marchande ou d'adaptation à un usage particulier, sont limitées à deux ans ou à la période la plus courte permise par la loi, qui ne doit pas être inférieure à deux ans. Les Équipements d'Érablières CDL ne pourra être tenue responsable des dommages accessoires ou indirects ni des dommages matériels et implicite. Certains états et provinces ne permettent aucune restriction ou exemption sur les dommages accessoires ou indirects ni restriction sur les garanties implicites. Dans ce cas, ces restrictions ou exemptions pourraient ne pas être applicables. Cette garantie écrite vous donne des droits légaux précis. Selon l'état ou la province, il se peut que vous disposiez d'autres droits.

Si vous devez faire appel au service de réparation

Conservez votre reçu, votre bon de livraison ou toute autre preuve valide de paiement permettant d'établir la période de la garantie au cas où vous auriez besoin de faire appel au service de réparation. Si une réparation est effectuée, il est dans votre intérêt d'obtenir et de conserver tous les reçus. Le service auquel vous avez droit en vertu de cette garantie doit être obtenu en communiquant avec CDL aux adresses ou aux numéros de téléphone ci-dessous.

Le service pour votre évaporateur sera fait par CDL au Canada. Les caractéristiques et les spécifications décrites ou illustrées peuvent être modifiées sans préavis.

Les Équipements d'Érablière CDL
257 Route 279
St-Lazare, Québec, Canada
G0R 3J0
(418) 883-5158

CDL USA
3 Lemnah Drive
St. Albans, VT, 05478
(802) 527-0000



